



SKANDERBORG KOMMUNES

SAMMENHÆNGENDE PLAN FOR VEJLEDNING PÅ SPECIALOMRÅDET

UDARBEJDET AF UDDANNELSESVEJLEDNINGEN, SKANDERBORG KOMMUNE 2023



Skanderborg
Kommune

Indholdsfortegnelse

| | |
|---|----|
| Sammenhængende plan for vejledning på specialområdet i Skanderborg Kommune..... | 3 |
| Læsevejledning | 3 |
| Den generelle vejledningspraksis på specialområdet | 4 |
| Specialtilbud i Skanderborg kommune..... | 5 |
| Samarbejde og roller | 5 |
| Vejledningsaktiviteter..... | 5 |
| Individuel vejledning | 6 |
| Uddannelsesparathedsvurdering | 6 |
| Kollektiv vejledning i 8.-10. klasse | 6 |
| Brobygning i 8. – 10.kl. | 7 |
| Erhvervspraktik..... | 7 |
| Uddannelsesplan og øvrige vejledningsaktiviteter | 8 |
| Uddannelsesveje efter grundskolen for unge med særlige behov | 9 |
| Ungdomsuddannelse med SPS..... | 9 |
| Forberedende Grunduddannelse | 10 |
| Særlig tilrettelagt ungdomsuddannelse (STU) | 10 |
| Er du i tvivl | 11 |
| Eksempler på vejledningsforløb for elever på specialområdet..... | 11 |

Sammenhængende plan for vejledning på specialområdet i Skanderborg Kommune

Med den politiske aftale ["Fra folkeskole til faglært – Erhvervsuddannelser til fremtiden"](#) fra 2018 blev det aftalt, at alle kommuner skal have en sammenhængende plan for vejledningen i deres kommune. Dette gælder naturligvis også for unge i specialiserede skoletilbud. Unge som er omfattet af den samme lovgivning som andre unge, men hvor særlige behov og forudsætninger gør, at der må tages individuelle hensyn.

Formålet med dette dokument er, at elever og forældre skal opleve, at der er tydelig sammenhæng mellem den skolegang den unge indgår i, og de forskellige vejledningsaktiviteter, som tilbydes den unge, ud fra dennes særlige deltagelsesforudsætninger og med en tilstrækkelig grad af forældreinddragelse.

I kommunerne kan unge gennem Den kommunale Ungeindsats (KUI) få vejledning om ungdomsuddannelse og fremtidigt erhverv, når de går i grundskole eller er under 30 år og ikke har en ungdomsuddannelse. I Skanderborg Kommune arbejder vi efter lovgivningen omkring Den Kommunale Ungeindsats: Vi har derfor fokus på at skabe en tværgående og sammenhængende indsats på tværs af uddannelses, beskæftigelses – og socialindsatserne, for de unge, der har brug for støtte og vejledning fra flere fagområder for at blive forankret i ungdomsuddannelse eller job. I Skanderborg Kommune er indsatsen forankret i en samarbejdsaftale mellem Arbejdsmarked & Social, Børn & unge og Social, Omsorg og Handicap. Vejledningsindsatserne i 7-10. klasse indgår som et centralt element i varetagelsen af KUI i Skanderborg Kommune og vejledningen forestås af Ungdommens Uddannelsesvejledning (UU).

Læsevejledning

Dette dokument danner grundlag for en fælles vejledningspraksis på skoler med specialtilbud i Skanderborg Kommune.

Målgruppen for dette dokument er vejledere, lærere, skoleledere, forældre og andre som måtte interessere sig for hvad man kan forvente af vejledningsindsatsen på specialområdet i Skanderborg Kommune.

Først beskrives den lovgivning som vejledningsindsatsen baseres på, med vægt på de vurderinger og vejledningsaktiviteter som indgår i udskoling.

Herefter beskrives den generelle praksis for vejledning på specialområdet i Skanderborg Kommune og de forskellige vejledningsaktiviteter.

Dernæst følger en konkret beskrivelse af, hvordan forskellige vejledningsaktiviteter kan udmøntes i praksis på den enkelte skole.

Sidst i dokumentet findes oversigter og beskrivelser over mulige forløb for unge med særlige behov gennem udskolingen og efterfølgende.

Den generelle vejledningspraksis på specialområdet

Den lovmæssige ramme for vejledning af elever i specialskoletilbud, findes i lovgivningen omkring Den Kommunale Ungeindsats (KUI) – På langt de fleste områder gælder det, at uddannelsesvejledning af eleverne i specialtilbud, følger de almene regler og den almene praksis for uddannelsesvejledning generelt. På nogle områder er der dog undtagelser eller særregler for de unge, der har særlige behov, ligesom Skanderborg kommunes vejledningspraksis i relation til unge med særlige behov ofte også vil være mere individuelt tilrettelagt end praksis på området i de almene skoletilbud. Dette uddybes i indeværende dokument.

Ungecenteret i Skanderborg har beskrevet kommunens almene vejledningspraksis i *Sammenhængende plan for vejledning* som kan findes på [Uddannelsesvejledning \(ungecenter-skanderborg.dk\)](http://Uddannelsesvejledning(ungecenter-skanderborg.dk)) – heri kan der læses meget mere om den generelle uddannelsesvejledningspraksis i Skanderborg kommune og dette dokument skal således ses som et supplement til sammenhængende plan for vejledning, målrettet eleverne i de kommunale specialskoletilbud.

Generelt bærer vejledningen på specialområdet præg af at være mere individuelt tilrettelagt, end vejledningen på det almene område. Dette for at uddannelsesvejledningen kan imødekomme de individuelle og særlige behov, som mange af eleverne på specialskoleområdet har. UU Skanderborg tilbyder således helhedsorienteret uddannelsesvejledning til børn og unge i specialskoletilbud fra 7-10 klasse. I vejledningen tages der i videst muligt omfang hensyn til hele den unges livssituation.

Målet med vejledningen er, at der på udskolingstidspunktet foreligger en uddannelsesplan for elevens mulige videre uddannelse eller beskæftigelse. Der er tilknyttet en specifik uddannelsesvejleder til de enkelte klasser, som samarbejder tæt med forældre og lærere samt øvrige fagpersoner.

Specialtilbud i Skanderborg kommune

I Skanderborg kommune findes der en række forskellige specialtilbud, som du kan læse mere om på Skanderborg kommunens hjemmeside – se mere her: [Specialskoler, specialafdelinger og specialklasser \(skanderborg.dk\)](#)

Samarbejde og roller

Som en del af KUI-indsatsen i Skanderborg kommune, samarbejder uddannelsesvejlederne på specialområdet tæt med skolerne – og en lang række øvrige fagpersoner på børne – og ungeområdet. Fokus i samarbejdet er altid på, hvordan indsatserne koordineres bedst, så der arbejdes i samme retning med de unge, på tværs af de forskellige fagområder - og hvordan det sikres, at der er en god plan for eleverne, når de skal videre i ungdomsuddannelse eller andre aktiviteter efter grundskolen.

Samarbejdspartnerne er, ud over relevante fagpersoner fra skolen, fx socialrådgivere på myndighedsområdet (B&U), Pædagogisk Psykologisk Rådgivning (PPR), kontaktpersoner mv. Derudover samarbejder vejlederne tæt med alle de lokale ungdomsuddannelser, efterskoler, FGU – og STU-institutioner mv.

Når uddannelsesvejlederne samarbejder med andre fagpersoner, er det ofte nødvendigt, at dele relevante oplysninger på tværs, så det sikres, at der kan laves den bedst mulige plan for den unge, på tværs af de fagområder, der er involveret. I de tilfælde, vil uddannelsesvejlederne indhente samtykke til at dele oplysninger fra elever og forældre.

Det kan godt være svært at finde rundt i, hvilken rolle de forskellige fagpersoner, der er omkring de unge, har – og hvem man kan rette henvendelse til, med forskellige spørgsmål. Derfor anbefaler vi, at man holder sig orienteret via kommunens hjemmeside, hvor der kan findes meget relevant information og kontaktoplysninger.

[Børn, unge og familie \(skanderborg.dk\)](#)

Vejledningsaktiviteter

Målet med uddannelsesvejledningen er, at alle elever får en god overgang fra grundskole til ungdomsuddannelse/anden aktivitet, og at den enkelte elev i løbet af udskolingen bliver så uddannelsesparat som muligt og afklaret om de muligheder, der er for ungdomsuddannelse eller anden forberedende aktivitet.

I Uddannelsesvejledningen til elever i specialskoletilbud indgår forskellige vejledningsaktiviteter, der planlægges i tæt samarbejde med lærere/pædagoger på skolen – og evt. med inddragelse af forældre og andre relevante samarbejdspartnere - i forhold til den enkelte elevs behov og ressourcer.

Planlægningen foregår bl.a. på klassekonferencer, hvor elever gennemgås enkeltvis, og mulige vejledningsaktiviteter drøftes. UPV drøftes og foretages. Den enkelte skole informerer forældre herom.

I hvilket omfang – og hvordan - de enkelte aktiviteter iværksættes, vil bero på en individuel og konkret vurdering i forhold til den enkelte elevs forudsætninger, ressourcer og behov, så vejledningen bliver vedkommende og bidrager bedst muligt til, at den enkelte får mest muligt ud af aktiviteterne.

Individuel vejledning

I Skanderborg Kommune samarbejder skole og vejleder om at aftale den bedste skole- og vejledningsmæssige indsats for den enkelte elev.

Den individuelle vejledning tager udgangspunkt i den enkelte elevs konkrete situation og tilrettelægges efter de konkrete forudsætninger ift. at indgå i - og få udbytte af vejledningen. I samarbejde med elev og netværk, vurderes det hvorvidt og hvilke differentierede vejledningsaktiviteter, eleven kan indgå i.

Uddannelsesparathedsvurdering

I 2023 er det politisk besluttet, at uddannelsesparathedsvurdering af elever i 8.-10. klasse skal afskaffes. Indtil en ny lov træder i kraft – forventeligt i 2024 - skal elever i specialtilbud uddannelsesparathedsvurderes ligesom elever i kommunens almene grundskoletilbud. Elever kan dog i særlige tilfælde og efter en konkret faglig vurdering, fritages kravet om uddannelsesparathedsvurdering, når særlige grunde taler herfor, herunder når der er tale om elever, som forventes at få tilbud efter lov om ungdomsuddannelse for unge med særlige behov (STU).

Læs mere om uddannelsesparathedsvurdering i *Sammenhængende plan for vejledning* som kan findes på [Uddannelsesvejledning \(ungecenter-skanderborg.dk\)](https://www.ungecenter-skanderborg.dk)

Kollektiv vejledning i 8.-10. klasse

Specialvejlederen på den enkelte skole tilrettelægger og gennemfører i samarbejde med skolen kollektiv vejledning i de enkelte klasser. Vejledningen gennemføres under hensyntagen til klassens specifikke ressourcer, behov og forudsætninger.

Den kollektive vejledning kan bl.a. indeholde:

- Introduktion til optagelse.dk
- Introduktion til forskellige ungdomsuddannelser og uddannelses- og beskæftigelsesmuligheder

- Introduktion til Uddannelsesguiden (ug.dk) og eVejledning
- Informationsmøder for elever og forældre.

Brobygning i 8. – 10.kl.

Elever i kommunes specialskoletilbud har mulighed for at komme i ordinær eller særligt tilrettelagt brobygning. Det er specialvejlederen, der i samråd med skolen, lærerne og elevens forældre vurderer, om eleven kan profitere af at deltage på de almene introkurser – og brobygningsforløb, der udbydes til elever i 8.-10. klasse.

Vurderes det, at eleven for nuværende ikke kan profitere af de ordinære tilbud, har specialvejleder mulighed for at iværksætte alternative forløb, fx brobygning på FGU, virksomhedsbesøg og lignende. Ofte kan lærere fra specialskoletilbud deltage helt eller delvist i aktiviteterne.

Erhvervspraktik

Elever i specialskoletilbud har, ligesom elever på det almene område, mulighed for at komme i erhvervspraktik. Det er vejlederen, der i samråd med eleven, skolen og forældrene træffer beslutning herom og på hvilke vilkår et sådanne forløb kan gennemføres.

Der kan både være tale om erhvervspraktik i ordinære virksomheder eller om særligt tilrettelagte og mere håndholdte forløb. Hver gang der kommer erhvervspraktik på tale i specialregi vil skolen, vejlederen og forældrene drøfte hvordan praktikken kan blive en succes for den unge.

En god praktik er typisk kendetegnet ved bl.a.:

- At være forberedt i god tid, så gode aftaler kan laves i respekt for den unge, praktikstedet, skolen, forældre og vejleder.
- Har klare aftaler før, under og efter og alle ved ”hvem gør hvad hvornår”.
- At praktikstedet er klædt på til at modtage den unge og der er sket en forventningsafstemning omkring opgaver, hensyn til særlige behov o.a.
- Kan justeres undervejs, hvis der er behov for det.
- Har til formål at give eleven en følelse af mestring og måske afklaring. Ikke at være ”aflastning” for skolen.
- Kommer på det rigtige tidspunkt ift. elevens udvikling. (Vi kan også overveje, om det skal vente lidt?)

Læs mere om erhvervspraktik i grundskolen her [Praktik i grundskolen \(ungecenter-skanderborg.dk\)](http://praktik.i.grundskolen.ungecenter-skanderborg.dk)

Uddannelsesplan og øvrige vejledningsaktiviteter

For de unge, der ikke går direkte videre i ungdomsuddannelse, gælder at specialvejleder er ansvarlig for at igangsætte arbejdet med uddannelsesplan (KUI-plan) ved afslutningen af grundskolen, hvor mål for videre forberedende og udviklende aktiviteter beskrives.

Planen følger den unge videre til næste aktivitet, og det er uddannelsesvejlederens opgave at sikre, at planen koordineres med eventuelle øvrige samarbejdspartnere og justeres, når der sker ændringer i den unges liv.

I forbindelse med afklaring og beskrivelse af den fremtidige plan, vejledes der ud fra den unges konkrete behov, fx om

- Uddannelsesvalg, optagelseskrav, optagelsesprøve/-samtale, eksamen m.m.
- Valg af evt. specialefterskole
- Tilmelding på optagelse.dk
- Målgruppevurdering og visitation til FGU/STU.
- Overlevering til modtagende ungdomsuddannelser, FGU, 10. kl., Ungevejleder m.m.
- Visitation og overlevering til støttende 15-17 års indsats

Specialvejleder vil også løbende - i samarbejde med skolen og øvrige fagpersoner omkring den unge – kunne deltage i tværfaglige samarbejds møder efter en konkret vurdering i de enkelte tilfælde, fx

- Klassekonferencer, forældremøder og skole/hjem-samtaler på skolen
- Tværfaglige og koordinerende samarbejds møder og 17 1/2 års møder
- KUI-samarbejds møder på tværs af fx PPR, Børn & Unge, Sundhed, Omsorg og Handicap m.fl.

Uddannelsesveje efter grundskolen for unge med særlige behov

Specialvejleder vejleder eleverne om de forskellige ungdomsuddannelsesmuligheder. Vejledningen tager udgangspunkt i de enkelte unges forudsætninger og behov – og tilpasses således efter de konkrete og realistiske muligheder, som de enkelte unge har, videre i uddannelsessystemet. Nogle unge i specialtilbud vil – måske med støtte – kunne gennemføre en ordinær ungdomsuddannelse, imens andre unge skal andre uddannelsesveje. For andre unge, er det måske ikke uddannelse, der er ønsket, men andre meningsgivende aktiviteter, beskæftigelse eller andet.

Ungdomsuddannelse med SPS

For de unge, der ønsker en ordinær ungdomsuddannelse og kan opfylde adgangskravene til at indgå i en skolehverdag på ungdomsuddannelse, kan der søges specialpædagogisk støtte. Specialpædagogisk støtte (SPS) skal sikre, at elever med en fysisk og/eller fysisk funktionsnedsættelse kan gennemføre uddannelse.

For at få SPS gælder følgende:

- have en fysisk eller psykisk funktionsnedsættelse eller tilsvarende vanskeligheder i en sådan grad, at eleven har behov for støtte for at kunne gennemføre uddannelsen på lige fod med andre elever.

SPS tildeles på baggrund af en faglig vurdering af den enkeltes behov og afhængigt af funktionsnedsættelsen og uddannelsen. Støtten kan for eksempel være i form af:

- hjælpemidler, herunder IT-hjælpemidler og instruktion i brugen heraf
- studiestøttetimer
- særligt tilrettelagte studiematerialer
- tegnsprogstolk og skrivetolk
- personlig assistance og sekretærhjælp

Specialvejleder er behjælpelig med at videreformidle viden om elevens støttebehov til det uddannelsessted, eleven søger ind på. Til samtalen på uddannelsesstedet medbringer eleven kopi af lægefaglig dokumentation og/eller kopi af ordblindedtest. Læs mere om Specialpædagogisk støtte (SPS) her: [Forside - SPS \(spsu.dk\)](https://www.spsu.dk)

Forberedende Grunduddannelse

Forberedende Grunduddannelse (FGU) er for unge, som ikke har gennemført eller er i gang med en ungdomsuddannelse, og ikke er i beskæftigelse - og som har behov for en særlig forberedende indsats for at gennemføre en ungdomsuddannelse eller komme i beskæftigelse.

FGU har plads til unges forskellige individuelle kompetencer og har til formål at give eleverne viden, kundskaber, færdigheder, afklaring og motivation til at gennemføre en ungdomsuddannelse eller alternativt at opnå ufaglært beskæftigelse.

FGU er hovedvejen for unge op til 25 år, som har brug for et samlet uddannelses tilbud efter grundskolen for at komme videre. Fælles for eleverne er, at de har brug for en anden vej for at komme i uddannelse eller job. Nogle skal have løftet deres faglige niveau, så de opfylder adgangskravene til en ungdomsuddannelse. Andre har brug for at udvikle sig personligt eller socialt.

FGU er et fuldtidstilbud, hvor undervisningen i gennemsnit udgør minimum 26 timer pr. uge.

Det er specialvejlederen, der laver målgruppevurdering til FGU. Vejlederen tager udgangspunkt i den unges ønsker og uddannelses - eller beskæftigelsesmål og inddrager den unge og forældrene i arbejdet. I forbindelse med opstart på FGU, laver vejleder desuden en overlevering til FGU-vejlederen på den FGU-skole, som den unge skal gå på.

Du kan finde mere information om FGU her: [Forberedende Grunduddannelse \(UVM\)](#)

Særlig tilrettelagt ungdomsuddannelse (STU)

Unge under 25, der ikke kan gennemføre en anden ungdomsuddannelse, har et retskrav på at få tilbudt en ungdomsuddannelse for unge med særlige behov (STU).

Uddannelsen er ikke kompetencegivende til videre uddannelse eller erhverv. Den har til formål, at unge udviklingshæmmede og andre unge med særlige behov opnår personlige, sociale og faglige kompetencer til en så selvstændig og aktiv deltagelse i voksenlivet som muligt og eventuelt til videre uddannelse og beskæftigelse.

Specialvejleder vejleder om STU og inddrager efter konkret vurdering i de enkelte tilfælde kommunens STU-vejleder for nærmere vejledning, når STU vurderes at kunne være en relevant vej, for den enkelte unge. Det skal bemærkes, at der kræves specifik målgruppevurdering, før

den unge kan begynde på STU. Det er STU-vejleder, der indstiller unge til kommunens STU-indstillingsudvalg, som træffer beslutning om, hvorvidt den unge er i målgruppe for STU.

Du kan læse mere om STU, indstilling og målgrupper mv. her: [STU \(ungecenter-skanderborg.dk\)](http://www.ungecenter-skanderborg.dk)

Er du i tvivl

Har du brug for at komme i kontakt med Uddannelsesvejledningen i Skanderborg Kommune, så find kontaktoplysninger og medarbejdere på vores hjemmeside: www.ungecenter-skanderborg.dk

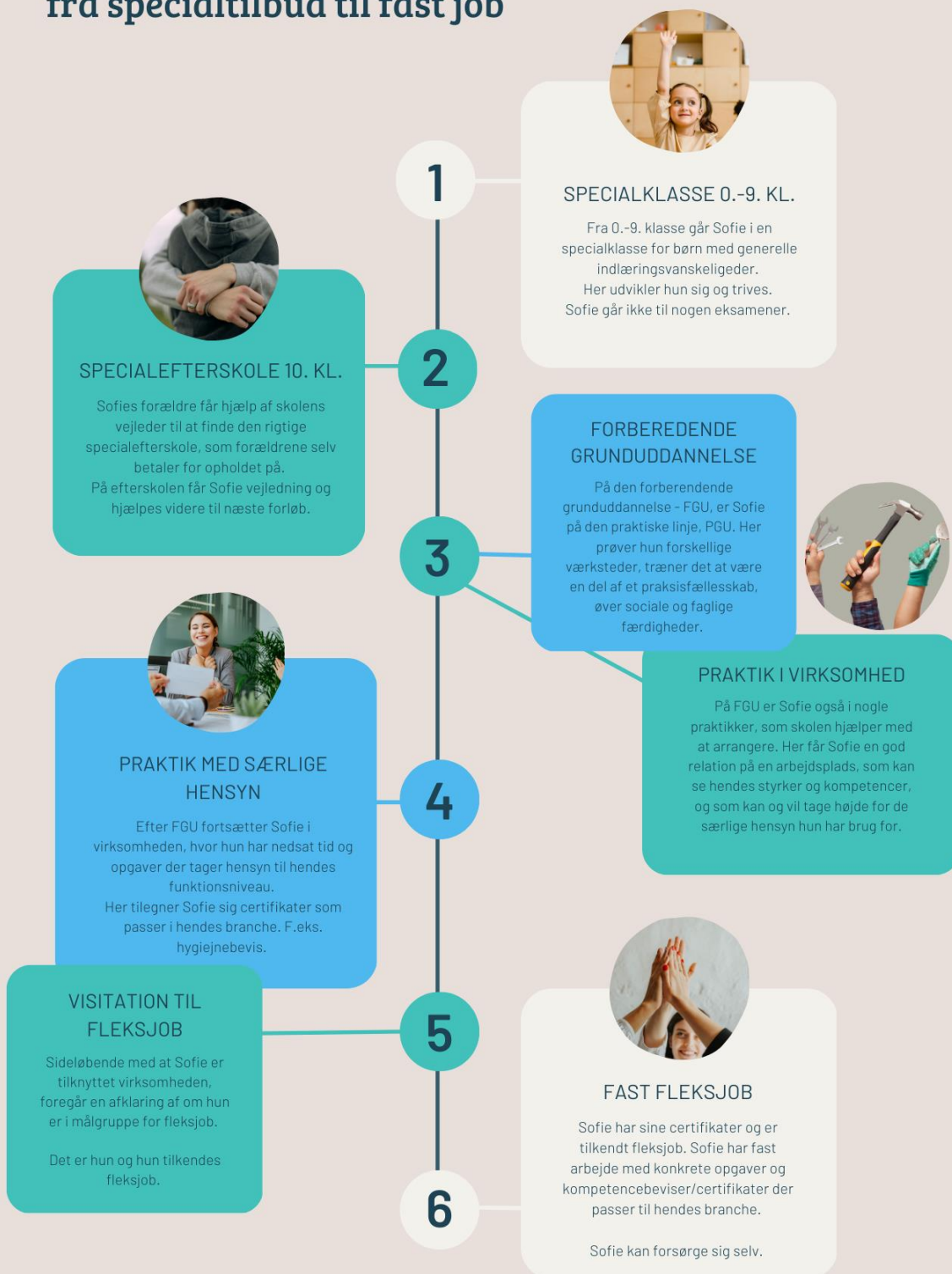
Har du brug for mere generel viden og vejledning, kan du med fordel bruge Børne- og undervisningsministeriets side Uddannelsesguiden – www.ug.dk Her kan du også komme i kontakt med vejledere via telefon, chat og mail i e-vejledning.

Eksempler på vejledningsforløb for elever på specialområdet

Som tidligere beskrevet vejledes alle elever i specialområdet om de forskellige ungdomsuddannelsesmuligheder og vejledningen tager altid udgangspunkt i den enkeltes forudsætninger og behov. Her er fire eksempler på, hvordan forløb for unge fra specialområdet kan se ud, når de forlader grundskolen. Det er vigtigt at understrege, at dette er eksempler, der skal tjene medvirke til at give et overblik over, hvilke muligheder der kan være for unge med særlige behov.

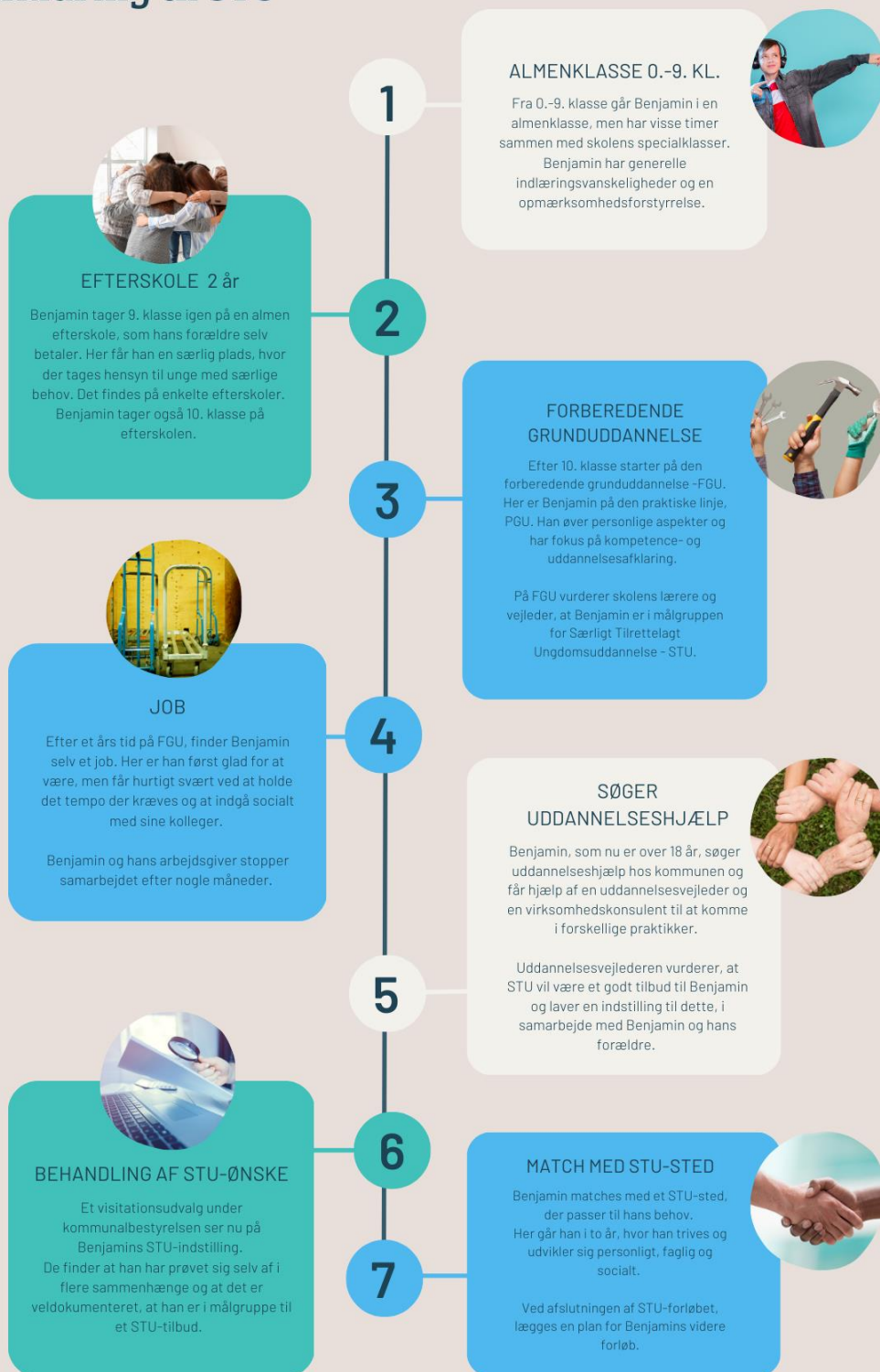
Sofies vej

fra specialtilbud til fast job



Benjamins vej

Afklaring til STU



Kaspers vej

Specialskole til STU



AFSLUTNING AF SPECIALSKOLE

Da Kasper er ved at nå den alder, hvor specialskolen skal afsluttes, deltager skolens UU-vejleder i møde med skolen og forældrene. Her beslutes det, at Kasper skal indstilles til Særligt Tilrettelagt Ungdomsuddannelse - STU, da det er tilstrækkeligt beskrevet og dokumenteret, at Kasper ikke har mulighed for at gennemføre en anden ungdomsuddannelse, selv ikke, hvis der ydes specialpædagogisk støtte (SPS).

UU-vejlederen laver indstillingen i samarbejde med skole og forældre og sørger for at den sendes videre.



MATCH MED STU-STED

Kasper matches med et STU-sted, der passer til hans behov. Her går han i to år, hvor han trives og udvikler sig personligt, faglig og socialt.

Ved afslutningen af STU-forløbet, lægges en plan for Kaspers videre forløb.

1



SPECIALSKOLE 0.-10. KL.

Fra 0.-10. klasse går Kasper på en specialskole for børn, der i en eller anden grad er udviklingshæmmede.

Kasper selv er sent udviklet og har ADHD.

Kasper lærer og trives, men fagligt lærer han ikke på samme niveau som andre børn på hans alder.

2



BEHANDLING AF STU-ØNSKE

Et visitationsudvalg under kommunalbestyrelsen ser nu på Kaspers STU-indstilling.

De finder at det er veldokumenteret, at han er i målgruppe til et STU-tilbud.

3

4

Julies vej

Fra specialtilbud til uddannelse med støtte



1

Specialklasse

Julie har en diagnose på autismespektret.

Julie starter sin skolegang i en almenklasse, men trives ikke dér. Herefter visiteres hun til et specialtilbud for børn med særlige behov og går her frem til og med 9. klasse.

Julie gennemfører eksamenerne i 9 klasse.



10. klasse

Julie tager 10. klasse på det lokale 10. klasses center. Her har hun dels timer sammen andre unge fra almenklasser, men er selv en del af en klasse med ekstra lærerressourcer og har særlige aftaler om f.eks. at kunne trække sig fra fællesskabet i pauser m.m.

2

Afklaring af støttebehov

I 10. klasse bliver det tydeligt, at Julie kan indgå og trives på en "ordinær" skole med undervisning og kammerater fra almenområdet, når bare der tages hensyn til hendes særlige behov.



4

Ordinær uddannelse med støtte

Julie deltager i afklarende vejledningsaktiviteter gennem sin tid i 10. klasse og finder en ordinær uddannelse, hun gerne vil starte på. Hun opfylder adgangskravene, da hun bl.a. har karakterniveauet som kræves.

Med hjælp fra sin UU-vejleder ansøger hun om optagelse og tildeles specialpædagogisk støtte (SPS) til at gennemføre sin uddannelse. Hendes lærere og forældre hjælper også med at beskrive hendes støttebehov for den nye uddannelse.



Fremtidsmuligheder

Julie gennemfører sin ungdomsuddannelse med støtte. Hun vil senere gerne søge ind på en videregående uddannelse, og vil også her kunne søge SPS-støtte, ud fra de dokumenterede støttebehov hun har.

5